



NEWSLETTER

NOTRE ÉQUIPE

Nos vétérinaires :

- Dr Agnès MASURE-PINTCHMAN
- Dr Nicolas MASURE
- Dr Bérangère WAMBERGUE, collaboratrice



Notre auxiliaire de santé animal : Laeticia.



NOUVELLES DE LA CLINIQUE

Au travers de cette Newsletter trimestrielle, nous souhaitons vous faire mieux découvrir notre équipe, nos services, notre plateau technique, ainsi que vous faire profiter des actualités de notre clinique.

N'hésitez pas à venir nous voir avec vos propositions, afin qu'ensemble, nous puissions continuer à améliorer le confort et la qualité de vie de tous nos fidèles compagnons.

Nous espérons que vous trouverez ces informations utiles et agréables à lire.

Permettez-nous enfin de vous présenter, ainsi qu'à tous vos proches, nos meilleurs voeux pour cette nouvelle année 2012.

MEILLEURS VOEUX !



LES PETITS DANGERS DE L'HIVER ET DE LA SAISON FESTIVE

En cette fin d'année festive, nos compagnons ont souvent l'occasion de terminer nos assiettes... Mais attention ! Nos chiens et chats ne sont pas comme nous, et certains aliments sont dangereux pour leur santé.

Le chocolat : tout comme le café et le thé, il contient de la théobromine qui peut entraîner ulcères, nervosité, troubles cardiaques et respiratoires, en particulier chez les Brachycéphales comme les bouledogues. L'ingestion d'une tablette de chocolat noir peut être fatale pour un chien de 5 kg.

L'ail, l'oignon ou l'échalote : ces aliments contiennent des substances hémolytiques, les thiosulfates, qui peuvent entraîner des anémies.

Les os peuvent provoquer des constipations ou des lésions du tube digestif et nécessitent parfois des interventions lourdes et risquées lorsqu'ils sont coincés dans l'oesophage. Ceci est particulièrement vrai pour les os de volaille (gare à la dinde de Noël!).

Les aliments gras peuvent provoquer des pancréatites.

Veillez aussi à ce que les **guirlandes et les boules** de Noël ne finissent pas par décorer l'intérieur de l'estomac de votre compagnon ! Dissimulez bien les câbles électriques, qui peuvent être rongés par les jeunes animaux.

Ne laissez pas traîner vos bouteilles d'**antigel** et veillez à éponger d'éventuelles flaques accidentelles.

L'antigel est une substance très toxique, au goût sucré, qui attire beaucoup nos animaux de compagnie. Il provoque des troubles rénaux irréversibles, une fois absorbé.



RONDELET OU CARRÉMENT ROND ?

Bien que le gain de poids indique parfois un problème médical, les animaux familiers gros mangent simplement trop. On les aime trop, donc on les nourrit trop !

Gardez un oeil sur le poids de votre animal, surtout en hiver quand ils ont tendance à être un peu plus sédentaires. Faites le test des côtes : si en passant vos mains sur les côtes de votre animal, vous ne les sentez pas, il est temps de le mettre à la diète.

Comme avec les gens, les chiens trop gros peuvent être enclins à des maladies tels que les troubles cardiaques, le diabète et l'arthrose.

Voici quelques conseils pour mettre votre compagnon à l'abri des excès de poids :

- **faites de l'exercice** avec lui régulièrement : promener votre chien est excellent pour vous et favorise en plus la création de liens avec votre animal
- **jouez** avec votre chat ou votre chien
- **pesez-le régulièrement** et mettez-le au régime dès que sa prise de poids dépasse les 5% : réduisez sa ration d'un quart. Si vous n'observez pas de perte de poids après 1 mois, mieux vaut nous consulter afin que nous puissions vous conseiller une alimentation adaptée
- **stop aux friandises caloriques** : si l'envie vous prend de le gâter, proposez-lui des friandises à haute teneur en fibres. De nombreux chiens adorent par exemple les haricots verts cuits ou les bouts de carotte crues.





INFESTATION PAR LES PUCES EN HIVER AUSSI !



L'hiver approche à grand pas et les températures commencent à diminuer. Mais ne baissez pas la garde, vos chiens et chats ne sont pas à l'abri des larves de puces qui les attendent patiemment dans la maison !

Comment les chiens et chats attrapent-ils des puces ?

Malgré la bonne hygiène qui règne dans votre maison et sur votre animal, ce dernier peut être infesté par des puces. Il lui suffit de croiser un seul de ces nuisibles lors de ses promenades à l'extérieur, pour ramener des puces dans votre habitation. Dès ce moment commence un processus de reproduction et une armée de puces et de larves prendra bientôt possession de vos tapis, fauteuils, coussins, lits, interstices du plancher. Et ce pour toute l'année, à cause des températures clémentes qui règnent en permanence dans les maisons.

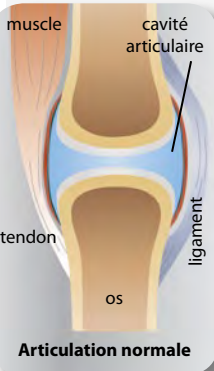


Comment savoir s'il a des puces ?

Lorsque votre chien ou chat est infesté par les puces, il ne se gratte pas forcément. Parfois, la présence des parasites est seulement détectable via leurs déjections ressemblant à des petites pellicules noires.

Comment s'en débarrasser ?

Adressez-vous à notre équipe, qui pourra vous conseiller les produits les plus efficaces. Pour vous débarrasser de ces parasites, il est impératif de traiter tous les animaux, mais aussi la maison à l'aide de produits insecticides.



L'ARTHROSE - IL EXISTE DES SOLUTIONS

Votre chien est-il raide au lever ou boite-t-il ? Votre chat est-il moins actif qu'auparavant, miaule-t-il ou crache-t-il quand vous le caressez ? Son pelage est-il terne ? L'arthrose peut toucher, différemment, les chiens de tout âge, mais aussi les chats !

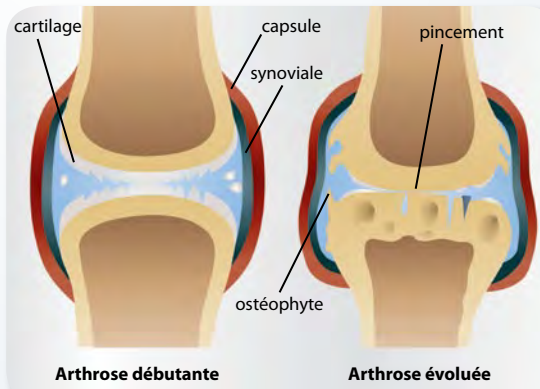
L'arthrose est un processus dégénératif, qui se manifeste par la **dégradation progressive et irréversible du cartilage**. Le cartilage recouvre l'os au niveau des articulations et a une fonction d'amortisseur. L'arthrose implique la formation de tissu osseux au niveau de l'articulation, ce qui diminue son rôle d'amortisseur et surtout engendre des douleurs de plus en plus fortes jusqu'à l'immobilité lors du déplacement.

Chez l'animal âgé, les signes sont plus fréquents en raison de l'usure naturelle de certaines articulations. Mais à tout âge, le moindre accident touchant les articulations (fracture, choc, arrachement ligamentaire) ou encore une suractivité excessive peuvent entraîner des lésions du cartilage, et donc un terrain favorable à l'apparition et au développement de l'arthrose. Certaines maladies présentes chez le jeune chien (anomalies de croissance, dysplasie) peuvent aussi très vite évoluer en arthrose.

Irréversible, donc incurable, certes ! Mais il existe de nombreuses solutions pour soulager votre animal et lui redonner goût à la vie :

- contrôle de son **poids**
- ajustement de ses habitudes de vie (promenades, hydrothérapie)
- **compléments** nutritionnels et alimentation spécialisée
- médicaments **antidouleur**

N'hésitez pas à prendre rendez-vous pour en discuter.



SÉCHERESSE OCULAIRE VOTRE CHIEN EST-IL ATTEINT ?

Si les yeux de votre chien sont souvent rouges, sales et ternes malgré un nettoyage quotidien, il souffre peut-être de sécheresse oculaire. Dans certains cas, il s'agit d'une simple conjonctivite et un traitement antibiotique sous forme de collyre sera suffisant pour faire disparaître les symptômes. Mais de nombreuses races sont prédisposées à une maladie chronique bien plus sérieuse, qui peut aboutir à la cécité si elle n'est pas traitée à temps : la **kérato-conjonctivite sèche**.



Cette affection se caractérise par une réduction ou une absence de production de larmes. Le rôle des larmes est de lubrifier la surface de l'œil et de fournir les nutriments, la défense immunitaire et l'oxygène nécessaire au bon fonctionnement de la cornée. Lorsqu'elles font défaut, la cornée s'enflamme, devient douloureuse et se pigmente parfois de manière irréversible, aboutissant ainsi à la cécité.

Un diagnostic précoce est important, car il existe des traitements très efficaces pour traiter cette maladie.

Un simple test (le test de Schirmer) peut être réalisé en consultation afin de diagnostiquer la sécheresse oculaire. On compte parmi les races plus particulièrement prédisposées : les bouledogues français et anglais, les shi-tzus, les Lhasa Apso, les terriers du Yorkshire, les Westies, les cavalier King Charles et les carlins.



NOUVEAU

LEISHMANIOSE ENFIN UN VACCIN !

Cette maladie potentiellement mortelle est très présente sur le bassin méditerranéen (France, Espagne, Italie). Elle se transmet par un moustique (le Phlébotome). Depuis quelques années, on observe une propagation de cette affection dans les régions du Sud-ouest et Rhône-Alpes.

La maladie existe sous deux formes : une **forme cutanée** (perte de poids, problèmes de peau, saignements de nez et inflammation des yeux) et une **forme viscérale** (affecte le foie, les ganglions, la rate et les reins). Le traitement est toujours long, parfois mal supporté et pas toujours efficace. La **prévention** reste la meilleure arme contre la maladie : faites **vacciner** votre animal, gardez-le à l'intérieur dès la tombée de la nuit et utilisez des pipettes répulsives contre les moustiques.

