



Horaires d'ouverture

Consultations sur rendez-vous

Lundi - vendredi : 9h⁰⁰ - 12h⁰⁰
Samedi : 9h⁰⁰ - 13h⁰⁰

Consultations libres

Lundi - vendredi : 14h⁰⁰ - 19h⁰⁰

Tél : 05 63 58 39 70

veterinaire.saintroch@gmail.com

Meilleurs vœux !



Permettez-nous de vous présenter, ainsi qu'à tous vos proches, nos meilleurs vœux pour cette nouvelle année 2014.

L'hypertension du chat

L'hypertension artérielle est la maladie cardiovasculaire la plus importante du chat âgé. Longtemps, cette affection a fait partie de ces maladies sous-diagnostiquées chez les chats alors qu'elle peut être lourde de conséquences.

Les causes de l'hypertension

L'insuffisance rénale chronique est clairement la première pathologie associée à l'hypertension. Certains dérèglements hormonaux, notamment de la glande thyroïde, le diabète sucré et éventuellement l'obésité seraient aussi des facteurs déclenchants. Environ 10 à 20% des cas semblent être idiopathiques, c'est-à-dire qu'il n'y a pas d'autre maladie déclenchante.

Des symptômes souvent tardifs

Les premiers symptômes pouvant alerter le maître ne sont pas évidents. Un problème de vision, avec ou sans hémorragie doit vous inciter à consulter. Les

décollements de la rétine sont fréquents et entraînent parfois une cécité irréversible.

Les symptômes peuvent s'accompagner d'une polydipsie (le chat boit beaucoup) et/ou d'une polyurie (il urine très souvent). Le chat peut aussi éprouver des difficultés à se déplacer correctement lorsqu'il y a atteinte du cerveau.

Des systèmes de lecture plus pratiques

La médecine vétérinaire faisant régulièrement des progrès, il est aujourd'hui plus facile de contrôler la tension chez un chat. Cela notamment grâce à des appareils avec brassards et méthode Doppler, spécialement conçus pour l'animal, rendant la prise de mesure plus facile. C'est pour cela que nous vous proposons un dépistage systématique de l'hypertension chez les chats âgés de plus de 10 ans. La mesure peut être prise lors de la consultation vaccinale ou lors d'une consultation gériatrique. Cet examen est sans douleur pour le chat et permet de mettre en place un traitement avant l'apparition des symptômes. N'hésitez donc pas à prendre rendez-vous!



Atchoum !... un simple rhume, docteur ?

Votre chat éternue, a les yeux qui pleurent, tousse... simple rhume, me direz-vous ? Eh bien non, les chats ne peuvent pas attraper un rhume. Dans l'espèce féline, ces symptômes sont propres au **coryza félin**.

Qu'est-ce que le coryza ?

C'est un ensemble de symptômes causé par différents virus et bactéries: principalement l'herpesvirus, le calicivirus et la chlamydia. Il est fréquent de trouver plusieurs de ces agents infectieux associés lors d'une crise de coryza chez un même chat.

Une maladie très contagieuse

Les virus responsables du coryza du chat se propagent très facilement par l'intermédiaire des gouttelettes projetées dans l'air lorsque le chat éternue, ainsi que par les écoulements des yeux et du nez. Cette transmission peut être directe à partir du chat infecté, ou indirecte par l'intermédiaire

d'une personne ou des endroits contre lesquels le chat s'est frotté.

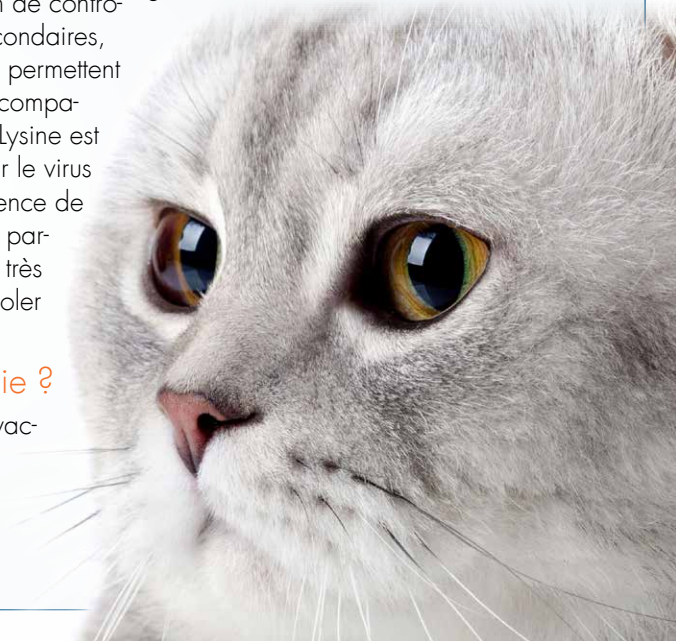
Existe-t-il un traitement efficace ?

Des antibiotiques sont utilisés afin de contrôler les infections bactériennes secondaires, tandis que les anti-inflammatoires permettent d'améliorer le bien-être de votre compagnon. Un traitement à base de L-Lysine est efficace contre l'herpesviriose, car le virus ne peut pas se multiplier en présence de cet acide-aminé. La perfusion est parfois nécessaire chez les animaux très déshydratés. Il est préférable d'isoler des autres chats l'animal infecté.

Peut-on prévenir la maladie ?

Oui, la prévention passe par la vaccination, qui permet d'atténuer significativement les symptômes de la maladie. L'animal doit être vacciné tous les ans pour que la protection soit efficace.

La L-Lysine peut également être administré à votre protégé en cure de un mois, avant toute période de stress anticipée (déménagement, nouveau bébé dans la famille..).



Les urgences chez le chien et le chat - 2^{ème} partie

Mon chat a l'oeil fermé, mon chien a le ventre gonflé... est-ce que ça peut attendre, Docteur ? Voici encore 2 exemples de situations réellement urgentes auxquelles vous pourriez être confrontés.

La douleur oculaire

La douleur se traduit chez l'animal par une **fermeture de l'oeil** (clignement des paupières), un écoulement de larmes, une rougeur de la sclère (blanc de l'oeil) et éventuellement une baisse de l'état général.

Si votre compagnon souffre de douleur oculaire, cela peut être dû à une des maladies suivantes :

Le glaucome

Il s'agit d'une **augmentation de la pression** à l'intérieur de l'oeil.



Oeil voilé et rouge : glaucome

Ce dernier revêt un aspect blanc-bleuté et l'animal est souvent abattu. Cette maladie entraîne malheureusement souvent une cécité rapide et irréversible de l'oeil en 24 à 48 heures. Consultez si possible le jour-même si vous suspectez un glaucome chez votre compagnon. Il existe des traitements médicaux (sous forme de collyres) et chirurgicaux pour cette maladie.

L'ulcère cornéen

L'ulcère cornéen correspond à une sorte de **plaie** au niveau de la cornée. Vous remarquerez



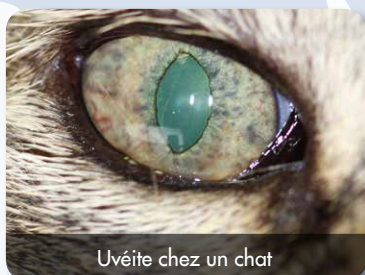
Ulçère cornéen chat

peut-être un petit « cratère » à la surface de l'oeil, mais certains ulcères sont difficiles à voir à l'oeil nu. Le diagnostic se fait à l'aide d'un colorant vert, la fluorescéine, qui permet de mettre en évidence l'ulcère.

Un ulcère non traité peut s'étendre et progresser en profondeur pour conduire jusqu'à la perforation et la perte de l'oeil. N'attendez donc pas avant de consulter. Un traitement antibiotique, antalgique et cicatrisant est en règle générale nécessaire.

L'uvéite

L'uvéite est une **inflammation de la tunique vasculaire** de l'oeil (une des structures internes de l'oeil). Les yeux sont très rouges et souvent, les deux yeux sont



Uvéite chez un chat

affectés. Dans certains cas, vous constaterez la présence d'un aspect voilé.

Les causes d'une uvéite sont nombreuses : traumatisme, infection, tumeur, maladie auto-immune...

Il est nécessaire de réaliser des examens complémentaires pour déterminer la cause de l'uvéite (prise de sang par exemple).

Un traitement anti-inflammatoire doit être mis en place le plus rapidement possible, car une uvéite non traitée peut compromettre sérieusement l'oeil et la vision.

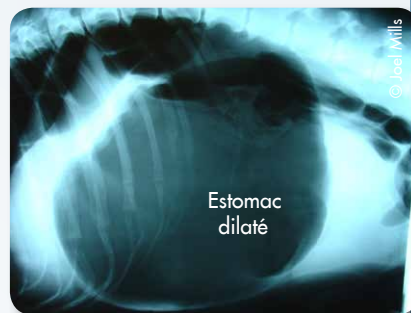
La torsion d'estomac chez le chien

Pour des raisons encore mal connues, il arrive que l'estomac du chien se dilate de manière anormale suite à l'accumulation de gaz et de liquides et « gonfle » jusqu'à occuper plus de la moitié de l'abdomen. La situation se complique lorsque la dilatation de l'estomac s'accompagne d'une **rotation** de cet organe. En l'absence de traitement rapide, la libération de **substances toxiques** dans l'organisme, ainsi que les troubles de la circulation qui en résultent entraînent la mort en quelques heures.

Les **chiens de grande taille** sont prédisposés et plus spécialement les races suivantes : les Léonberg, Setter, Dogue Allemand, Boxer, Doberman Rottweiler et Beauceron.

Une détection précoce est indispensable

La reconnaissance précoce des symptômes de cette affection peut vous permettre de sauver la vie de votre ami ! La dilatation-torsion de l'estomac est extrêmement douloureuse pour le chien : il tourne en rond et évite de se coucher. Son abdomen se dilate de plus en plus, il salive abondamment



Estomac dilaté

et essaie de vomir, mais sans succès. Sa respiration est rapide suite à la pression importante qu'exerce l'estomac dilaté sur le diaphragme.

Le traitement

Le chien doit être placé au plus vite sous perfusion. Une sonde est ensuite introduite dans l'oesophage jusqu'à l'estomac afin de retirer le plus de gaz et de liquide possible. Parfois, la torsion est telle qu'il est impossible de placer une sonde. Le **traitement** est alors **chirurgical** : il consiste à remettre l'estomac dans une position normale et à le fixer à la paroi abdominale.



Grands chiens : le Beauceron

La prévention

- Offrez à votre chien un aliment de bonne qualité et ce en 2 ou 3 repas par jour.
- L'évacuation des gaz digestifs par la bouche se faisant plus efficacement lorsque le chien est debout, il est avantageux pour votre ami de ne pas dormir juste après le repas, mais d'avoir une activité modérée.
- Évitez l'exercice intense après les repas.

DICO-ANIMO

A

comme
ANTIGEL

L'antigel, un poison mortel, a un goût sucré qui attire les animaux. Prenez soin d'essuyer les éclaboussures et conservez les contenants hors de portée.

B

comme
BALADES

Un manque d'exercice en hiver favorise la prise de poids chez les chiens. Ne réduisez donc pas la fréquence de vos promenades !