



CLINIQUE
VÉTÉRINAIRE
SAINT ROCH

Dr MASURE-PINTCHMAN Agnès

Dr MASURE Nicolas

Dr PRADIER Sophie

05 63 58 39 70

1 Place du Pont Saint Roch
81500 LAVAUUR

veterinaire.saintroch@gmail.com

Consultations sur RDV

Lun - ven : 8h30-12h30 et 14h-19h15

Samedi : 9h à 13h



Nous sommes heureux de vous accueillir dans des locaux rénovés avec plus d'espace et de confort pour mieux vous servir.

CLINIQUE VÉTÉRINAIRE
SAINT ROCH

Le Journal de la Clinique

été automne 2018

Nouveau à la clinique : bonne nouvelle pour les chiens allergiques !

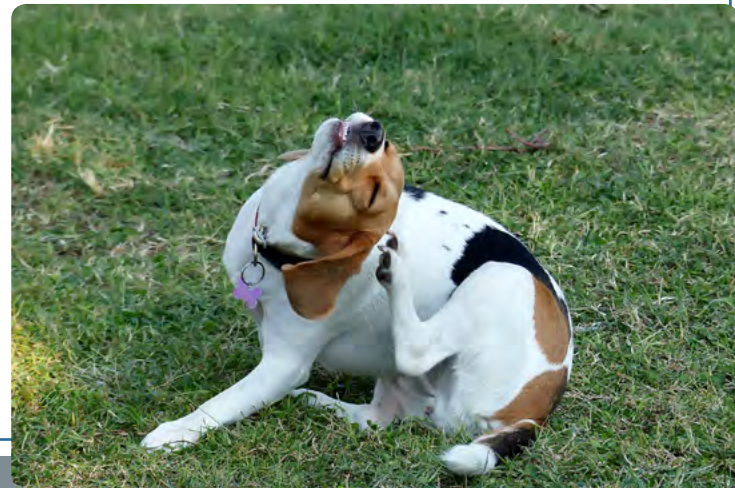
Votre toutou est **allergique** aux acariens ou aux pollens ? Il se gratte incessamment, se lèche tout le temps les pattes et cela impacte directement sa qualité de vie et la vôtre ? Vous serez heureux de savoir qu'il existe maintenant un nouveau traitement sous forme d'**injection mensuelle** permettant de stopper net les démangeaisons qui gâchent ses nuits. Tout cela sans avoir besoin de donner des cachets et **sans effets secondaires** !

Petite explication : les démangeaisons que ressent votre chien sont provoquées par la fixation d'une protéine nommée IL-31 sur un récepteur de la membrane cellulaire. Une fois fixée, un message est transmis au cerveau, provoquant la fameuse sensation de démangeaison.

Notre **nouveau médicament** contient des anticorps monoclonaux spécifiques, issues de nombreuses années de recherche, agissant comme de véritables aspirateurs d'IL-31, empêchant cette dernière de se fixer sur les récepteurs. L'injection commence à faire effet en quelques heures et a une durée d'efficacité moyenne de 4 semaines, même parfois jusqu'à 8 semaines chez cer-

tains chiens. Puisqu'il contient des anticorps semblables aux anticorps naturels, l'injection ne comporte aucune contre-indication et peut être utilisé même en présence d'une maladie concomitante et de médicaments divers.

N'hésitez pas à nous contacter si vous pensez que votre chien pourrait bénéficier de ce traitement révolutionnaire pour la gestion de ses allergies.



Nouveau vaccin contre la leishmaniose

Si vous planifiez d'emmener votre toutou en **Espagne**, au **Portugal**, ou sur le **bassin méditerranéen français** (zones rouges ou oranges sur la carte) dans l'année qui vient, c'est le moment de penser à le

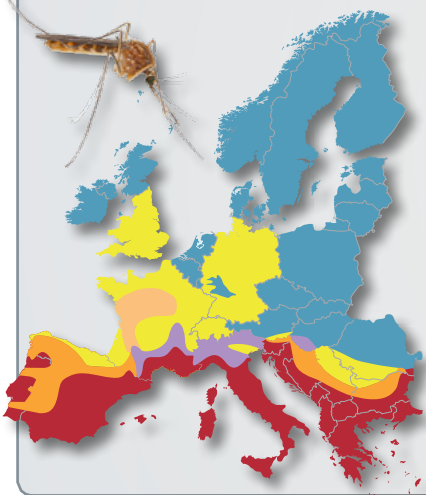
vacciner contre la leishmaniose ! Depuis quelques années, cette affection potentiellement mortelle se répand malheureusement également dans la région du Sud-ouest de la France, ainsi que dans certains départements de la région Rhône-Alpes. L'affection se transmet par un **moustique** (le phlébotome).

Un vaccin était déjà disponible depuis plusieurs années, mais ce dernier présentait l'inconvénient de nécessiter 3 injections la première année de vaccination. La bonne nouvelle est qu'un nouveau vaccin permet désormais de **protéger votre chien en une seule dose**. Une injection annuelle est ensuite nécessaire pour entretenir l'immunité.

La maladie sévit sous deux formes : une **forme cutanée**, qui se traduit par une perte de poids, des problèmes cutanés, des saignements de nez et une inflammation des yeux et une **forme viscérale** plus grave, qui affecte le foie, les ganglions, la rate et les reins. L'animal peut être porteur de la maladie pendant plusieurs années avant d'en déclarer les symptômes.

Le traitement de la leishmaniose est toujours long, parfois mal supporté par l'animal et pas toujours efficace. La **prévention** reste la meilleure arme contre la maladie : faites vacciner votre animal, gardez-le à l'intérieur dès la tombée de la nuit et utilisez des pipettes répulsives contre les moustiques.

- Forte présence de Leishmaniose
- Présence de Leishmaniose
- Zones d'extension de la Leishmaniose
- Extension potentielle par présence du vecteur
- Zones où des foyers ont été décrits
- Cas importés



Dico-race : zoom sur le Golden Retriever

Vraisemblablement issu de la même souche que le Labrador, amélioré par des croisements avec divers chiens de chasse et d'eau, cette race a été définitivement fixée au XIX^{ème} siècle en Angleterre. Le Golden Retriever était utilisé pour rapporter le gibier d'eau et il est encore aujourd'hui utilisé pour le travail (chasse, guide d'aveugles et chien de secours).

Très apprécié en France, il y fait sa première apparition en 1925. Il se place aujourd'hui en 4^{ème} position dans le classement des races les plus populaires chez nous.

Son caractère

C'est, dit-on la crème des chiens ! D'une douceur extrême, le Golden apprend vite et aime plaire. Il s'intègre facilement dans les foyers familiaux, car il est sociable, aime les enfants et n'est pas gardien. Il présente l'avantage de peu aboyer. L'éducation doit se faire avec beaucoup de sensibilité.

Attention, c'est un sportif qui adore se promener et nager. Il lui faut donc un style de vie actif pour être heureux. Un grand jardin ne lui suffit pas.

Gabarit et longévité

Le Golden pèse entre 27 et 36 kgs et mesure entre 51 et 61 cm. Son espérance de vie se situe entre 13 et 15 ans.

Les soucis de santé du Golden Retriever

Nous ne citerons ici que les plus fréquemment rencontrées :

Les maladies oculaires

Une cataracte héréditaire est décrite chez le Golden. Elle apparaît entre l'âge de 6 et 18 mois et n'est que peu ou pas évolutive.

Il existe également une malformation des canaux lacrymaux (absence du point d'évacuation des larmes) se traduisant par un écoulement de larmes provoquant des traînées brunes en-dessous des yeux. Une chirurgie permet de corriger ce problème. Plusieurs formes d'atrophie de la rétine sont également présentes dans la race. Un test de dépistage génétique est recommandé avant de reproduire votre Golden.

La dysplasie du coude et des hanches

Il s'agit d'une anomalie de croissance du cartilage au niveau des coudes et d'une malformation des hanches prédisposant le chien à l'arthrose. Il est indispensable d'intervenir chirurgicalement de manière précoce pour les coudes afin d'éviter les séquelles (boiterie à vie).

L'ostéochondrose de l'épaule

Cette maladie touche le jeune chien et est responsable pour la boiterie d'un ou des deux antérieurs. De même que pour la dysplasie du coude, une intervention précoce est nécessaire.

L'hypothyroïdie

Le Golden est prédisposé à l'hypothyroïdie (une baisse des hormones thyroïdiennes). Les symptômes sont une fatigue importante et une prise de poids, accompagné parfois d'autres signes tels que des problèmes



de peau, une paralysie du larynx, des diarrhées ou des vomissements, une baisse du rythme cardiaque. Une simple prise de sang permet en général de mettre en évidence la maladie. Un traitement à vie est alors nécessaire.

Le syndrome de CBH

Cette maladie se manifeste par une remontée de la troisième paupière qui se situe dans le coin interne de l'œil. L'œil paraît mi-clos et enfoncé, mais n'est pas douloureux. Le Golden est prédisposé à une forme bénigne du syndrome. Aucun traitement n'est disponible, mais tout rentre dans l'ordre au bout de plusieurs mois.

La folliculite pyotraumatique

Aussi appelée « hot spot », elle se manifeste par une plaque rouge suintante (infectée), qui se développe au niveau de la peau, suite à des grattages ou léchages par le chien. Bénigne mais douloureuse, cette maladie se traite avec des antibiotiques.



PENSE-BÊTE : Voyager avec votre compagnon à l'étranger en Europe

En cas de voyage à l'étranger au sein de l'Europe, la **vaccination rage** doit être à jour et le dernier rappel daté d'au moins 21 jours avant le voyage. Certains pays requièrent une prise de sang attestant de la présence d'anticorps contre la rage.

L'identification par **micropuce** est également obligatoire pour tous les animaux identifiés après le 3 juillet 2011. Les animaux tatoués avant cette date peuvent encore voyager au sein de l'EU, mais attention : leur tatouage doit être clairement lisible !

Le **passport européen** est obligatoire : y figureront les vaccins rage, le numéro de micropuce, ainsi que les examens de bonne santé.

« Un voyage prévu pour demain se prépare aujourd'hui »

(proverbe mahorais)

Dans tous les cas, renseignez-vous auprès de nous avant de partir. Suivant le pays de destination, des vaccinations supplémentaires peuvent être utiles : leishmaniose, piroplasmose, maladie de Lyme. Il est également intéressant de connaître les risques parasitaires et leurs mesures de prévention.